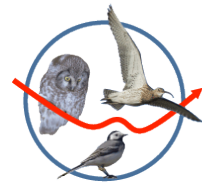




Inventering av höstrastande och övervintrande gäss i Sverige – årsrapport för 2022

Fredrik Haas, Hakon Kampe-Persson och Leif Nilsson
Lunds universitet



Svensk
Fågeltaxering

Haas, F. Kampe-Persson, H. & Nilsson, L. 2023. Inventering av höstrastande och övervintrande gäss i Sverige – årsrapport för 2022. Biologiska institutionen, Lunds universitet.

Foto: Leif Nilsson

Innehåll

Inledning	4
Material och metodik.....	4
Resultat och diskussion.....	6
Grågås <i>Anser anser</i>	8
Sädgås <i>Anser fabalis</i>	10
Spetsbergsgås <i>Anser brachyrhynchus</i>	13
Bläsgås <i>Anser albifrons</i>	15
Kanadagås <i>Branta canadensis</i>	16
Vitkindad gås <i>Branta leucopsis</i>	18
Ungfågelinventeringar	20
Tack	21

Inledning

Gåsinventeringarna har under många år till stor del finansierats av Svenska Jägareförbundet, men inventeringarna år 2022 har gjorts på uppdrag av Naturvårdsverket som även är finansiär. I samband med att Naturvårdsverket övertog huvudmannskapet beslöts att den novemberinventering som tidigare ingått i de nationella inventeringarna skulle utgå. Skälet till detta handlar främst om resurser. Helt kort, resultaten från inventeringarna i november bedömdes kosta mer än de gav. Under 2022 har vuxna gäss av samtliga förekommande arter räknats i januari, september och oktober. Ambitionen har varit att inventeringarna ska vara heltäckande, dvs att samtliga gäss som förekommer i Sverige under perioden för inventeringarna ska räknas. Så blir naturligtvis inte fallet i verkligheten, hur stor del av de verkliga förekomsterna som täcks varierar mellan art och säsong. Förutom inventeringarna av vuxna fåglar har inventeringar i syfte att skatta andelen ungfåglar gjorts för tajgasädgås, grågås och vitkindad gås. Sådana studier har i Sverige tidigare gjorts på tajgasädgås (sedan 2017), men inte på de två sistnämnda arterna. För dessa två arter var 2022 ett försöksår där metodik och omfattning måste utvärderas, något som inte görs i denna rapport. Resultaten från de olika räkningarna är självfallet intressanta ur ett nationellt perspektiv, men de används även i olika internationella sammanhang. Delar av resultaten levereras till Wetlands International (<https://www.wetlands.org/>), som bland mycket annat koordinerar inventeringar av våtmarksfåglar och gäss världen över. Dessutom levereras data till European Goose Management Platform (EGMP, <https://egmp.aewa.info/>). Som namnet antyder samlar de in data från en stor mängd europeiska länder för att på så sätt kunna ge rekommendationer till medlemslänarna om exempelvis jaktkvoter som garanterar att gåspopulationerna inte hotas, s.k. adaptiv förvaltning.

Material och metodik

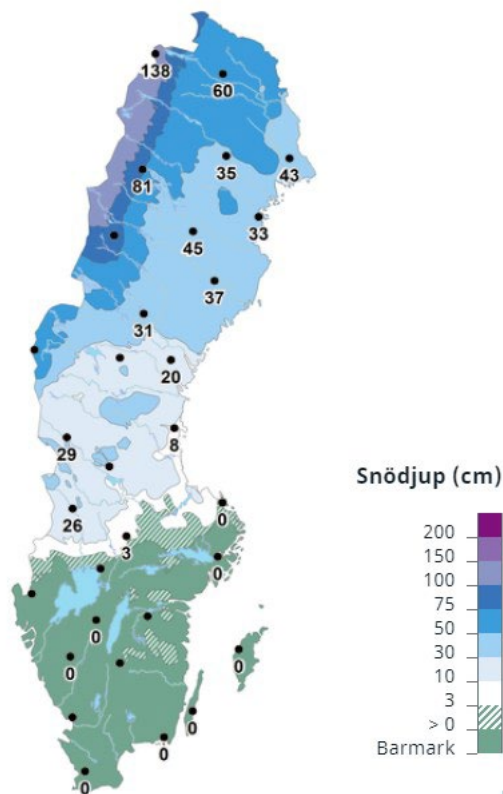
De nationella inventeringarna av gäss i Sverige som presenteras i denna rapport startades i oktober 1977, januari 1978 och i september 1984. Septemberinventeringarna riktades de första åren uteslutande mot grågås, men sedan 1990-talets början räknas alla gåsarter som påträffas. I denna rapport presenteras resultaten från de inventeringar som genomfördes i mitten av januari, september och oktober 2022. De rekommenderade inventeringsdagarna var 15–16 januari, 17–18 september och 15–16 oktober. I praktiken innebär det att inventeringarna fokuserats runt dessa datum, men de har i vissa fall genomförts veckan före eller efter respektive datum.

De nationella skattningarna av antalet gäss baseras på data från tre källor:

- 1) Riktade gåsinventeringar som rapporteras direkt till Lunds universitet eller till Artportalen.
- 2) Gåsobservationer som gjorts under januari- och septemberinventeringarna av sjöfågel och gäss
- 3) Övriga gåsobservationer som rapporterats till Artportalen.

Riktade gåsinventeringar

Dessa inventeringar har genomförts under samtliga tre månader men med ett viktigt undantag, inga sådana gåsräkningar gjordes i södra och sydvästra Skåne under januari. Detta påverkar antalet registrerade gäss kraftigt i negativ riktning för alla arter. Under höstinventeringarna räknas gässen antingen när de på kvällen/morgonen flyger till/från sina födosöksområden, på lokaler där de tillbringar dagens vila eller medan de födosöker. Områden som under hösten specialinventerats med avseende på gäss är: Skåne, Tåkern, Östen, Kvismaren med omnejd, Hjälstaviken samt ytterligare ett antal lokaler i södra och mellersta Sverige. Dessutom har flera lokaler som ingår i septemberinventeringarna av sjöfågel (och gäss) även inventerats med avseende på gäss vid oktoberräkningen. För att få en nationell skattning av antalet rastande tundrasädgäss genomfördes undra andra halvan av oktober en rundtur till samtliga områden som tidigare hyst flockar av denna underart i oktober. Under inventeringarna av gäss i januari, som endast genomförs i Skåne (dock ej i de södra och sydvästra delarna detta år), är det födosökande fåglar som står i fokus.



Figur 1. Snödjupet den 15 januari 2022.
Karta hämtad från SMHI.

Januari- och septemberinventeringar av sjöfågel och gäss

I januari och september inventeras årligen sjöfåglar och gäss i ett större antal fördefinierade områden. Områdena kan utgöras av ett kustavsnitt eller en sjö/del av sjö. För en detaljerad metodbeskrivning, se <https://www.fageltaxering.lu.se/>. Under 2022 inventerades 1084 områden i januari och 219 i september, men självfallet påträffades det inte gäss i samtliga.

Gåsobservationer i Artportalen

Observationer av samtliga gåsararter och perioder har laddats ner från Artportalen och sedan överförs till GIS-skikt. När det varit geografiskt och tidsmässigt överlapp mellan dessa observationer och de observationer som gjorts under punkt 1 eller 2 har data från Artportalen prioriterats bort. När flera rapporter av samma art rapporterats från en lokal har observationerna närmast de rekommenderade datumen prioriterats, men hänsyn har även tagits till hur representativ en given observation bedömts vara för lokalen.

Vid redovisningarna av antalet observerade gäss för Sverige i sin helhet är de numerärer som presenteras för hösten 2020 samt januari 2021 och 2022

baserade på icke kompletta inventeringar. Under ingen av nämnda perioder genomfördes riktade gåsinventeringar i södra och sydvästra Skåne, något som kraftigt påverkar resultaten.

Såväl gässens vinterutbredning som antal påverkas i mångt och mycket av rådande snötäcke. I Figur 1 visas snösituationen i mitten av januari 2022.

Ungfågelräkning av gäss

I syfte att beräkna andelen ungfåglar hos tajga-, grå-, och vitkindad gås räknades antalet ungfåglar och vuxna fåglar i ett antal flockar av nämnda tre arter. Dessa räkningar gjordes i september för grågås och vitkindad gås och i oktober för tajgasädgås. Motsvarande räkningar har för tajgasädgås genomförts sedan 2017, men 2022 års räkningar av ungfåglar av de två andra arterna ska betraktas som pilotinventeringar. Inventeringen av tajgasädgås omfattade Västergötland, Östergötland, Närke, Södermanland och Småland, men det var bara i Närke och Småland som kontrollerbara flockar hittades. Grågåsstudierna genomfördes i södra och mellersta Sverige samt i Västerbotten medan ungfåglar av vitkindade gäss räknades i Blekinge, Skåne och Västerbotten.

För samtliga arter gällde att inventeringarna först och främst riktades mot flockar där samtliga individer kunde observeras, även om det i praktiken ofta är svårt att avgöra vad som utgör en oberoende flock. I varje flock räknades antalet vuxna respektive unga fåglar. I presentationen av resultaten tas ingen hänsyn till de enskilda flockarna, i stället presenteras totalantalet observerade fåglar inom ett landskap och andelen ungfåglar av desamma. Skattningen för hela landet har gjorts

på två olika sätt, dels genom att ta kvoten mellan totalantalet observerade ungfåglar i hela landet och totalantalet observerade fåglar (dvs summan av antalet vuxna och unga fåglar) och dels genom att ta medelvärdet av de ungfågelandelar som beräknats landskapsvis.

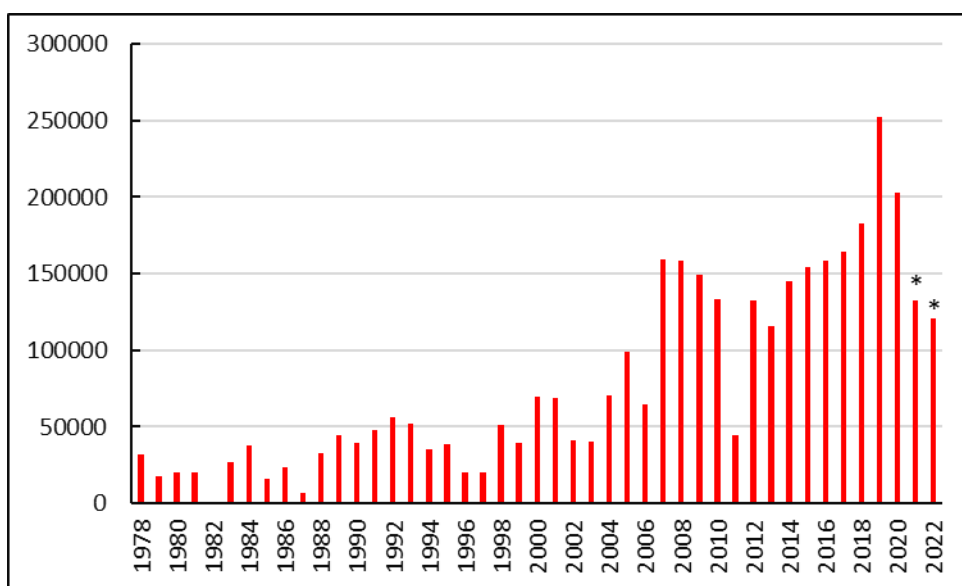
Resultat och diskussion

Under inventeringarna 2022 räknades totalt 120 329 gäss i januari, 327 000 i september och 504 022 i oktober (Tabell 1). Septembersiffran präglas helt av rastande grågäss. Den stora ökningen av rastande gäss som sker mellan september och oktober kommer sig främst av att det är först i oktober som de i Ryssland häckande vitkindade gässen anländer till Sverige. Såväl antalet övervintrande gäss (Figur 2) som höstrastande (Figur 3) har ökat kraftigt. Fram till millennieskiftet noterades det sällan mer än 50 000 gäss i januari, under senare år ligger antalet stadigt över 150 000. Med heltäckande januariinventeringar under 2021 och 2022 hade antalet gäss varit väl över 150 000 även under de två åren. Vid oktoberinventeringarnas start och närmast efterföljande år låg antalet gäss på runt 50 000. Under de senaste åtta åren, med något undantag, har antalet överstigit 500 000. På 40–45 år har således antalet höstrastande gäss tiofaldigats. Det är främst ökade förekomster av grågås och vitkindad gås som drivit upp totalsummorna under höst och vinter. I januari var gåsförekomsten främst koncentrerad till Skåne och södra Sveriges kustnära områden (Figur 4). Nordgränsen för de övervintrande gässens utbredning följer relativt väl sydgränsen för snötäcket under inventeringsperioden (Figur 1). Under höstmånaderna var de rastande gässen spridda i hela Sveriges slättbygder med de största mängderna i områden med stora arealer åkermark.

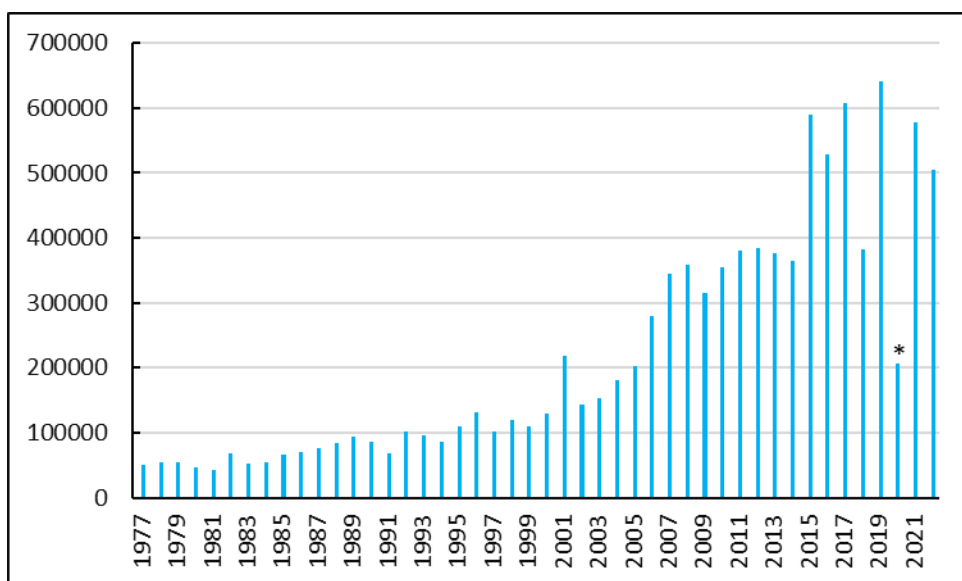
Tabell 1. Antalet gäss av de arter som räknats vid inventeringarna i Sverige 2022.

Art	Januari*	September	Oktober
Grågås <i>Anser anser</i>	28 255	248 115	126 857
Fjällgås <i>Anser erythropus</i>		89	15
Sädgås <i>Anser fabalis</i>			
Tajgasädgås <i>Anser f fabalis</i>	15 784	642	1047
Tundrasädgås <i>Anser f rossicus</i>		43	4266
Tajga/tundrasädgås <i>Anser f fabalis/rossicus</i>	10 668	22 249	51 033
Spetsbergsgås <i>Anser brachyrhynchus</i>	166	1334	3597
Bläsgås <i>Anser albifrons</i>	970	39	4261
Kanadagås <i>Branta canadensis</i>	32 269	25 258	23 754
Vitkindad gås <i>Branta leucopsis</i>	32 216	29 219	288 600
Prutgås <i>Branta bernicla</i>	1	12	590
Rödalsad gås <i>Branta ruficollis</i>			2
Summa	120 329	327 000	504 022

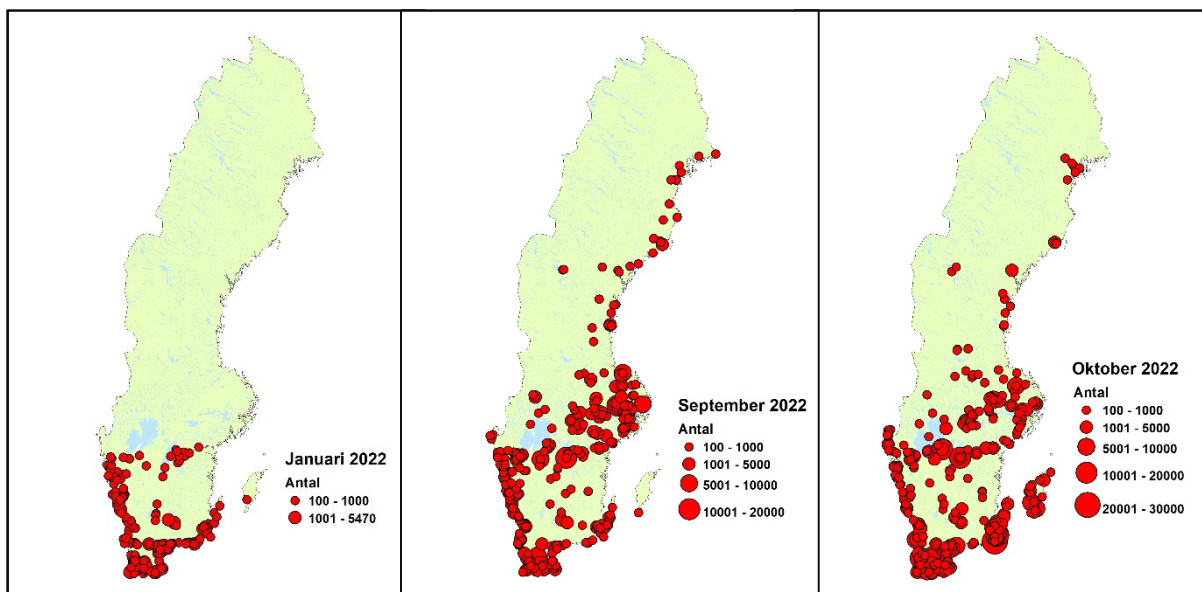
* Indikerar att totalsumman är baserad på ofullständiga inventeringar.



Figur 2. Totalantalet inräknade gäss vid gåsinventeringarna i Sverige i januari 1978 – 2022.
* indikerar att totalantalet baseras på ofullständiga inventeringar.



Figur 3. Totalantalet inräknade gäss vid gåsinventeringarna i Sverige i oktober 1977 – 2022.
* indikerar att totalantalet baseras på ofullständiga inventeringar.

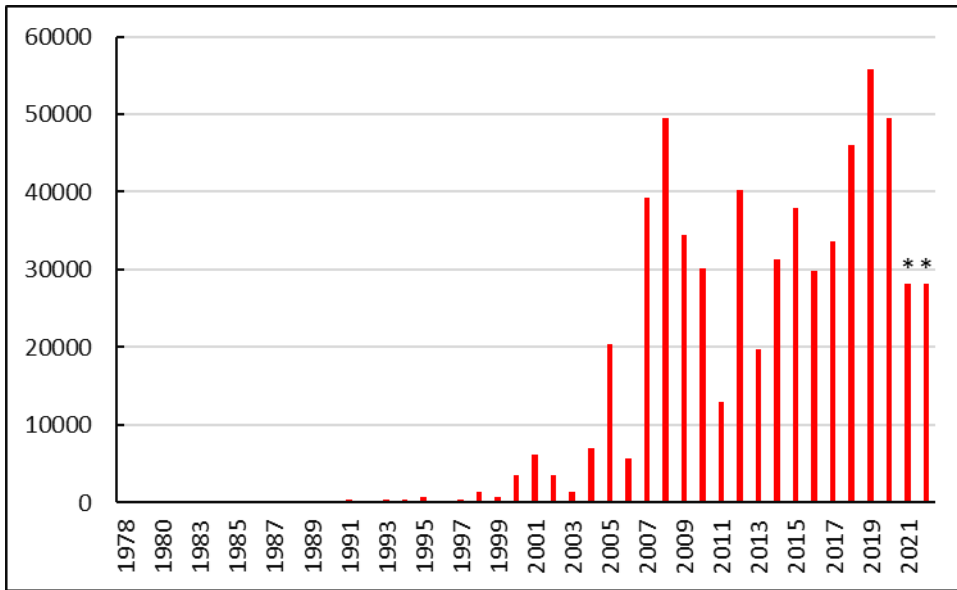


Figur 4. Gässens utbredning under januari, september och oktober 2022.

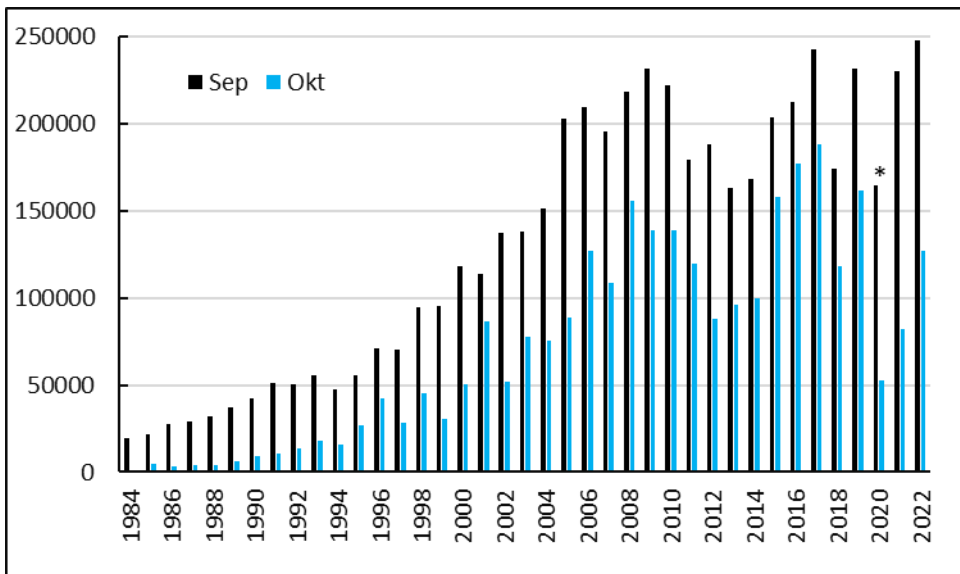
Grågås *Anser anser*

Såväl antalet övervintrande som höstrastande grågäss har ökat kraftigt. Vid de första tio årens inventeringar i januari sågs totalt 314 individer, vilket kan jämföras med de senare åren då det regelbundet noterats mer än 40 000 övervintrande gäss årligen (Figur 5). I januari 2022 registrerades 28 255 grågäss (Tabell 1), en siffra som är alltför låg då inga systematiska inventeringar genomfördes i södra Skåne, där merparten av de övervintrande grågässen i Sverige återfinns. Under hösten var den geografiska täckningen bättre och de 248 115 individer (Tabell 5) som observerades i september 2022 är den högsta noteringen hittills (Figur 6). Samtliga inventeringsmånader visar på samma övergripande mönster med ökande förekomster fram till ca 2010, därefter verkar en viss inbromsning i expansionen ha skett. Från Svensk Fågeltaxerings (<http://fageltaxering.se/>) standardrutter, som ger en geografiskt representativ bild av nationella trender hos fåglar under häckningstid, kan man skönja en likartad utveckling. Det ökade antalet grågäss som observeras under gåsinventeringarna är en kombination av att rastnings- och övervintringsområdena förskjutits norrut och att populationen i sin helhet blivit större.

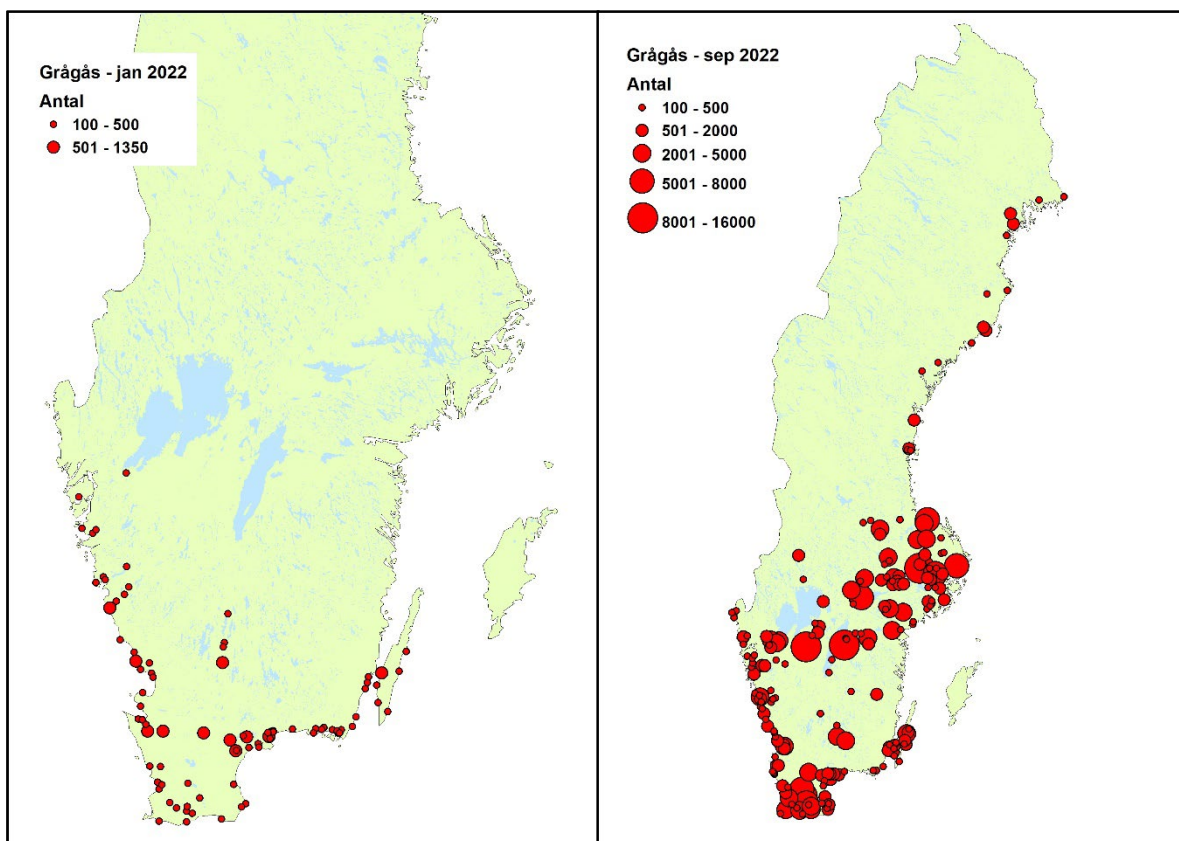
De övervintrande grågässen återfanns främst i Skåne och i kustnära områden i södra Sverige (Figur 7). I september förekom gässen främst i Mellansverige och i Skåne, men relativt stora flockar påträffades längs hela Norrlandskusten. Det fåtaliga uppträdandet under hösten i stora delar av Götalands inland är förmodligen en kombination av att grågässen uppträder relativt sparsamt där och att endast en del av den verkliga förekomsten rapporteras till Artportalen. Frånvaron av höstrastande gäss längs stora delar av Smålandskusten och Gotland kan säkerligen till stor del förklaras av det senare. Dessa utbredningsluckor, som helt säkert delvis beror på ointresse hos fågelskådare att rapportera grågäss, pekar på vikten av att utöka nätverket av frivilliga som är beredda att lägga lite tid på att genomföra riktade gåsinventeringar.



Figur 5. Antalet grågäss *Anser anser* vid januariinventeringarna i Sverige 1978 – 2022.
* indikerar att totalantalet baseras på ofullständiga inventeringar.



Figur 6. Antalet grågäss *Anser anser* vid höstinventeringarna i Sverige 1984 – 2022.
* indikerar att totalantalet baseras på ofullständiga inventeringar.

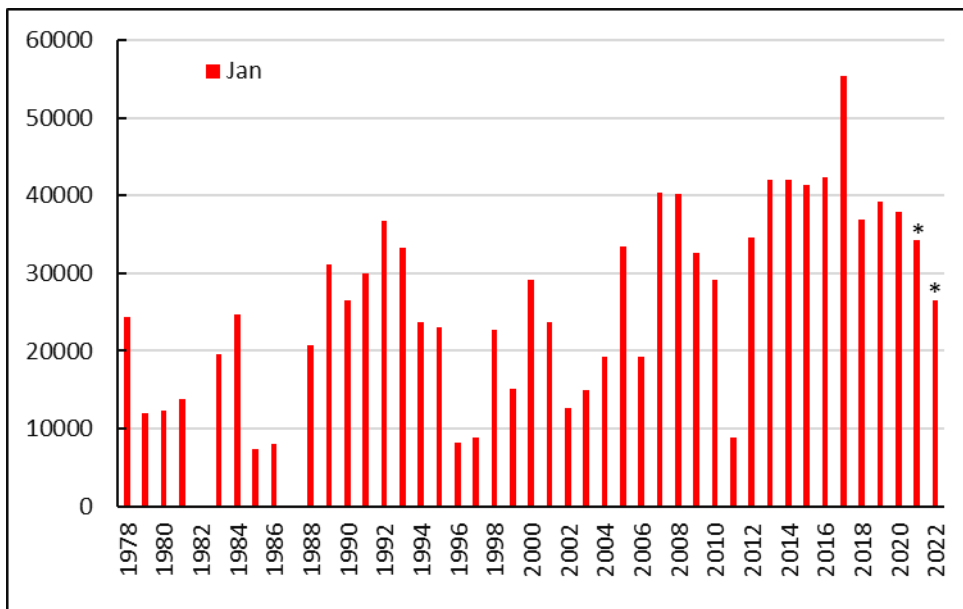


Figur 7. Grågåsens *Anser anser* utbredning i januari (södra Sverige) och september (hela Sverige) 2022.

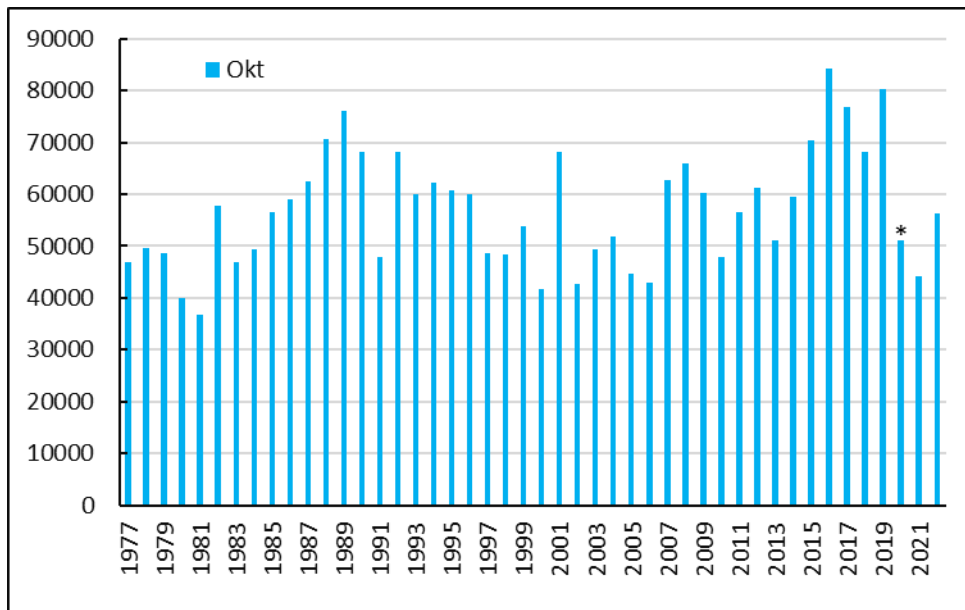
Sädgås *Anser fabalis*

I januari 2022 registrerades 26 452 och i oktober 56 346 (tabell 1) sädgäss. Under såväl rastning som övervintring förekommer två underarter av sädgås i Sverige, tajgasädgås *Anser f. fabalis* och tundrasädgås *Anser f. rossicus*. Den förstnämnda uppträder i Sverige i betydligt större antal än den senare. Man kan på goda grunder anta att den absoluta majoriteten av de sädgäss som redovisas som tajga/tundrasädgås i Tabell 1 är tajgasädgäss. Från den icke-kompleta inventeringen i januari rapporterades inga tundrasädgäss, medan det i oktober rapporterades 4266 individer. Av dessa uppehöll sig 4000 på den traditionella lokalen vid Boterstena vid sjön Östen (Vg). Oktobersiffran är ganska låg, möjligtvis beroende på att höstflyttningen var sen och att en del av de gäss som normalt räknas i Sverige under denna tid därför inte hade anlänt. En indikation på detta är att man vid Östen räknade 15 300 sädgäss i oktober, medan man i november noterade ca 25 000 i samma område. I januari är det ganska stor mellanårsvariation (Figur 8), något som till stor del kan förklaras av vintrarnas hårdhet. Under kalla vintrar med ett snötäckt landskap lämnar gässen landet för sydligare breddgrader. Antalet övervintrande sädgäss har ökat. Under de senaste tio åren har antalet övervintrande gäss legat på ca 40 000, undantaget januari 2017 då 55 000 individer registrerades. Det ökande antalet övervintrande sädgäss kan tillskrivas förändrande flyttningsvanor. Tidigare valde en större andel av gässen att flytta vidare till främst Tyskland och Nederländerna. Sett till hela inventeringsperioden 1977–2022 är det svårt att se någon uppenbar långtidstrend i antalet höstrastande gäss (Figur 9), dock finns under perioden tydliga toppar och dalar.

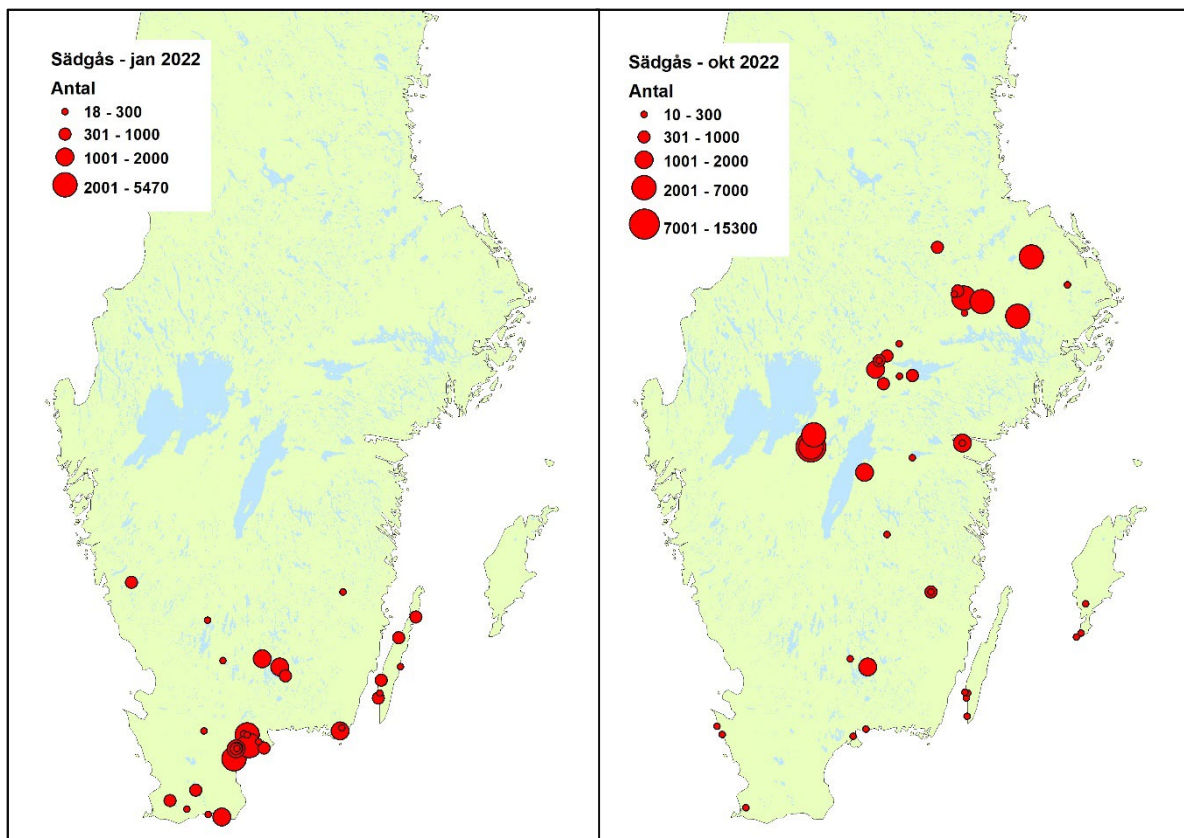
Utbredningen i januari (Figur 10) ska tas med en nypa salt. De observationer som visas är korrekta, det är de som inte visas som bidrar till en felaktig bild. Avsaknaden av riktade inventeringar i södra Skåne gör att förekomsterna i den delen av Sverige helt bygger på data från Artportalen. Baserat på data från Artportalen förekom det ca 3000 sädgäss i södra Skåne efter det att data rensats på gäss som kan ha varit dubbelrapporterade (5000 individer innan rensningen). Under de riktade gåsinventeringarna inom samma område under åren 2018–2020 observerades 10 000 till 17 500 sädgäss. I oktober rastade i det närmaste samtliga sädgäss i Mellansverige med den enskilt största förekomsten vid Östen (15 300 sädgäss varav 4000 var tundrasädgäss). Detta utbredningsmönster är relativt sentida, när inventeringarna startade 1977 fanns det stora flockar av rastande sädgäss i Skåne, medan det saknades större höstflockar vid exempelvis Östen, som då var en vårlokal för arten, men som nu är den viktigaste rastlokalen på hösten för sädgäss. Däremot finns numera endast spridda sädgäss i Skåne vid oktoberräkningen. Rastningsplatserna har således förskjutits norrut under hösten.



Figur 8. Antalet sädgäss *Anser fabalis* vid januariinventeringarna i Sverige 1978 – 2022.
* indikerar att totalantalet baseras på ofullständiga inventeringar.



Figur 9. Antalet sädgäss *Anser fabalis* vid oktoberinventeringen i Sverige 1977 – 2022.
* indikerar att totalantalet baseras på ofullständiga inventeringar.



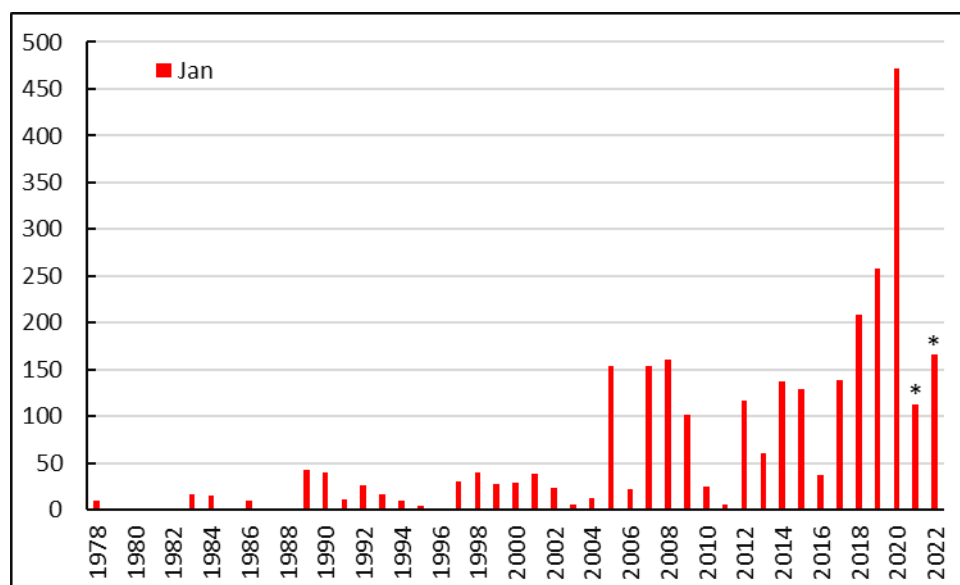
Figur 10. Sädgäsens *Anser fabalis* utbredning i södra Sverige i januari och oktober 2022.

Spetsbergsgås *Anser brachyrhynchus*

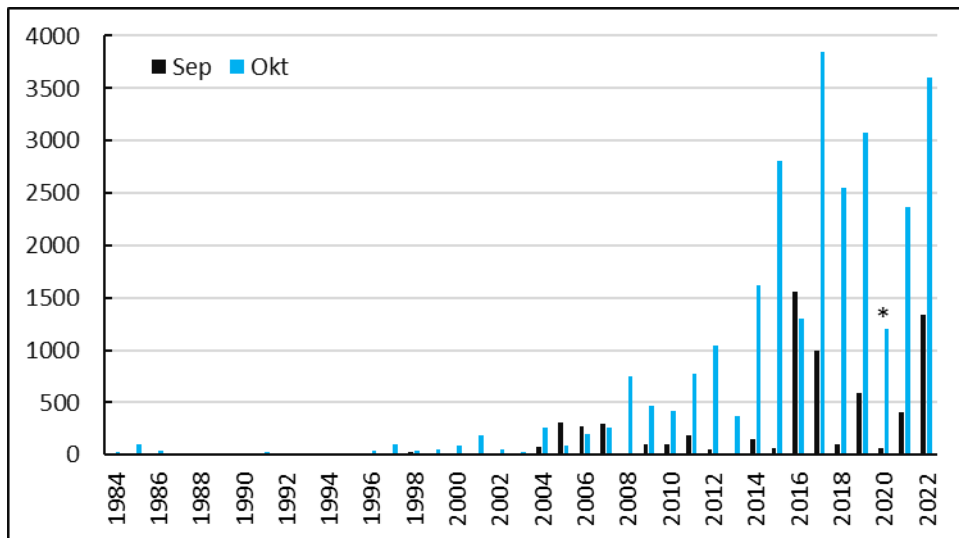
Från att vid gåsinventeringarnas start varit en ganska sällsynt art ses den numera i ganska goda antal. Vid inventeringarna 2022 registrerades 166 gäss i januari, 1334 i september och 3595 i oktober (Tabell 1). Noteringen i oktober är den näst högsta hittills. Vid den senaste heltäckande januariinventeringen år 2020 räknades 472 spetsbergsgäss vilket var den högsta siffran fram till dess. För samtliga inventeringsmånader kan man se ett ökat antal från 2000-talet fram till idag (Figur 11 och 12).

Som framgår av Figur 12 har antalet inräknade spetsbergsgäss i Sverige under höstarna ökat mycket markant under de senaste 15 åren. Den kraftigaste ökningen har skett i Närke med Tysslingen som den viktigaste lokalen. Samtidigt konstaterade ornitologerna i Finland att upp till 4000 – 5000 spetsbergsgäss börjat rasta i Liminkaområdet i trakten av Oulu, som är ett känt rastområde särskilt om våarna för sädgås. Tidigare hade regelbundet mindre antal av spetsbergsgäss setts under vårflyttningen både på den finska och svenska sidan av Bottenviken, men aldrig stora flockar.

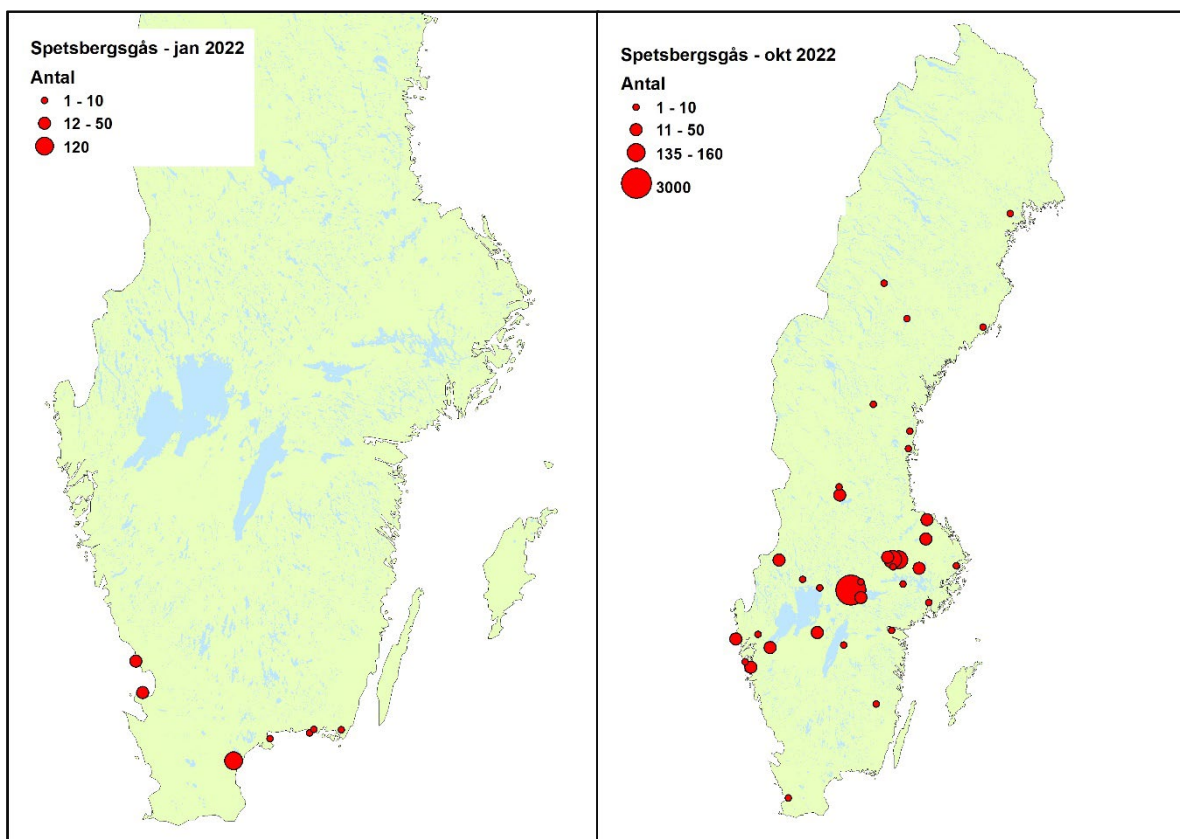
För att närmare studera fenomenet fångades spetsbergsgäss både i vinterområdena och i Finland och märktes med halsringar och satellitsändare. Resultaten från dessa märkningar visade att gässen flyttade till Novaja Zemlja där flera av dem av allt att döma häckade. Spetsbergsgässen hade alltså etablerat en helt ny flyttningssväg och ett nytt häckningsområde. Hela historien har dokumenterats i en uppsats av Madsen m.fl. (2023) i *Current Biology* 33:1–9.



Figur 11. Antalet spetsbergsgäss *Anser brachyrhynchus* vid januariinventeringarna i Sverige 1978 – 2022. * indikerar att totalantalet baseras på ofullständiga inventeringar.



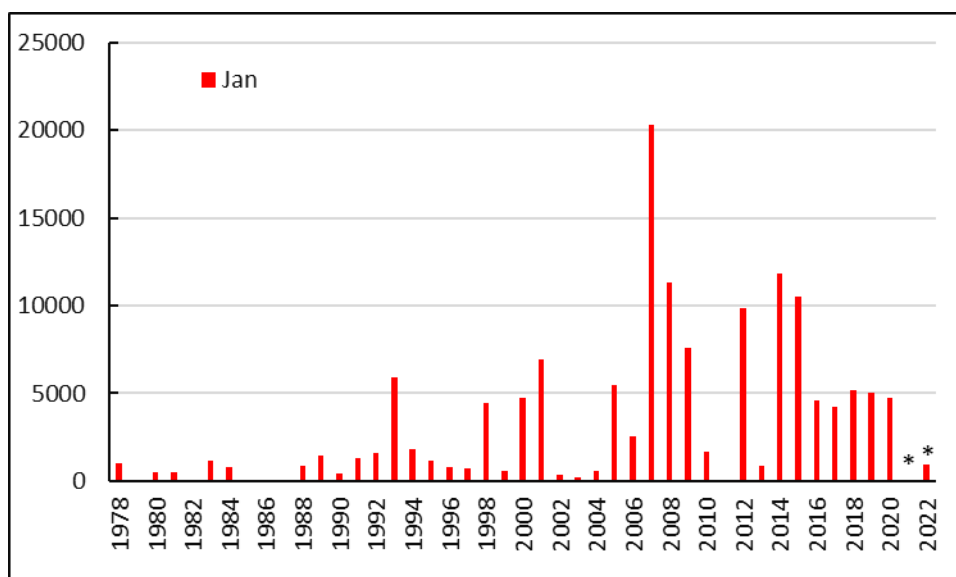
Figur 12. Antalet spetsbergsgäss *Anser brachyrhynchus* vid höstinventeringarna i Sverige 1984 – 2022. * indikerar att totalantalet baseras på ofullständiga inventeringar.



Figur 13. Spetsbergsgåsens *Anser brachyrhynchus* utbredning i januari (södra Sverige) och oktober (hela Sverige) 2022.

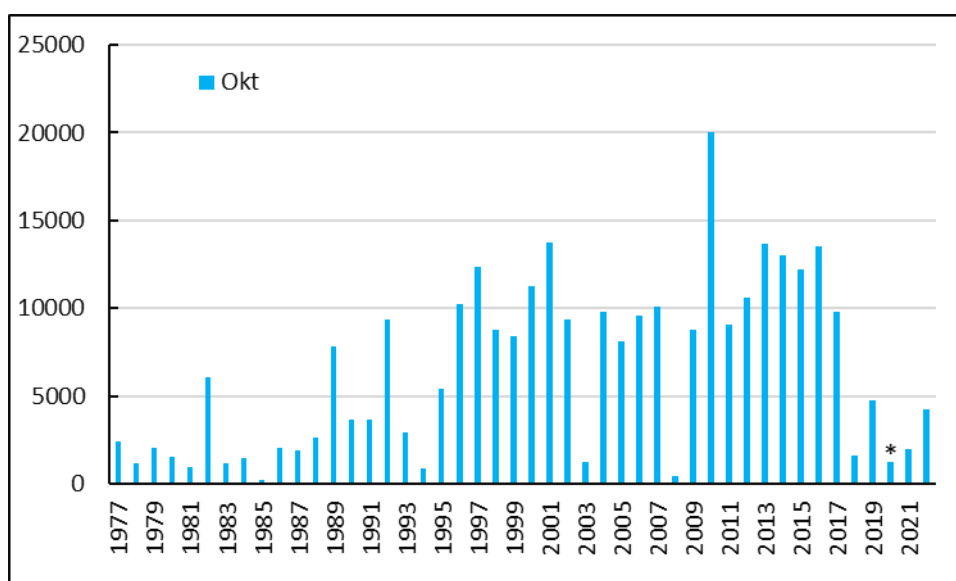
Bläsgås *Anser albifrons*

De största mängderna övervintrande bläsgäss brukar återfinnas i södra Skåne, dvs i det område som inte inventerades tillfredsställande i januari 2022. Det som kort kan konstateras är att antalet övervintrande bläsgäss ökade fram till perioden 2005–2015 (Figur 14). Efter denna period, då det regelbundet observerades fler än 10 000 gäss, verkar en minskning skett. Under senare år har ett typiskt antal legat på runt 5000. Utvecklingen i oktober (Figur 15) påminner om den i januari. Här kan man se ett ökande antal fram till mitten av 1990-talet, som sen åtföljs av en relativt stabil period fram till 2017. Därefter har betydligt färre bläsgäss registrerats. Allt oktober påträffades bläsgäss i stora delar av södra Sverige med de största antalen i Skåne och på Gotland och Öland (Figur 16). Anledningen till minskningen i januari är oklar, men i oktober skulle den kunna bero på att bläsgässen senarelagt höstflyttningen och att inventeringarna i oktober därmed ligger innan rastningstoppen.



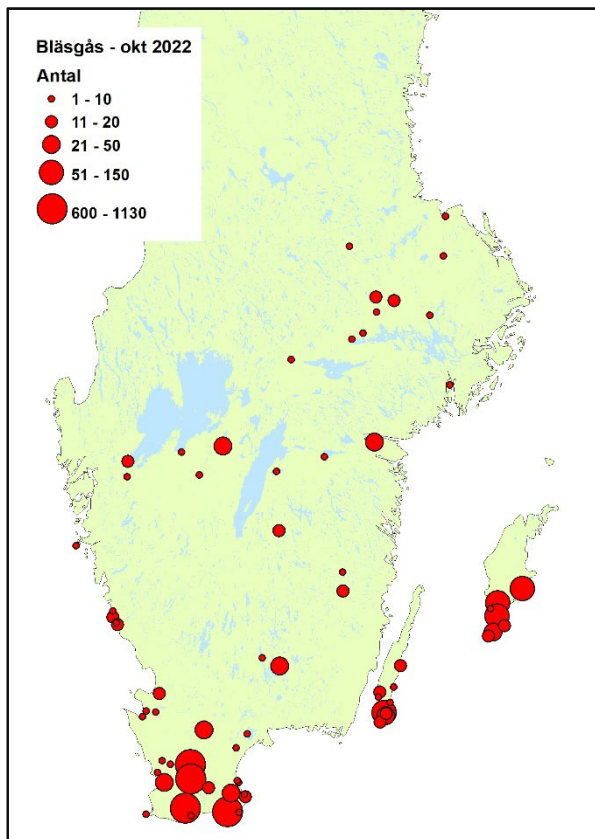
Figur 14. Antalet bläsgäss *Anser albifrons* vid januariinventeringarna i Sverige 1978 – 2022.

* indikerar att totalantalet baseras på ofullständiga inventeringar.



Figur 15. Antalet bläsgäss *Anser albifrons* vid oktoberinventeringarna i Sverige 1977 –

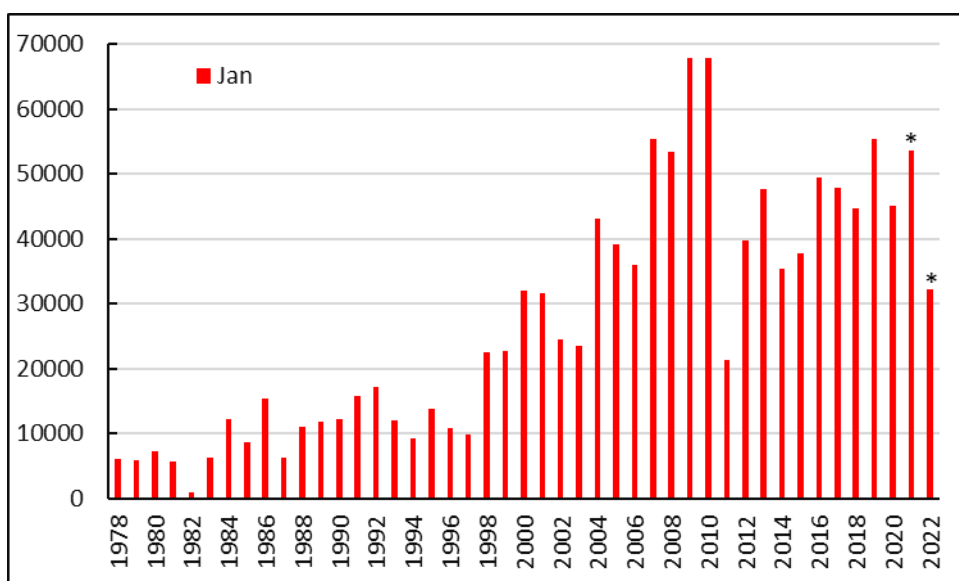
2022. * indikerar att totalantalet baseras på ofullständiga inventeringar.



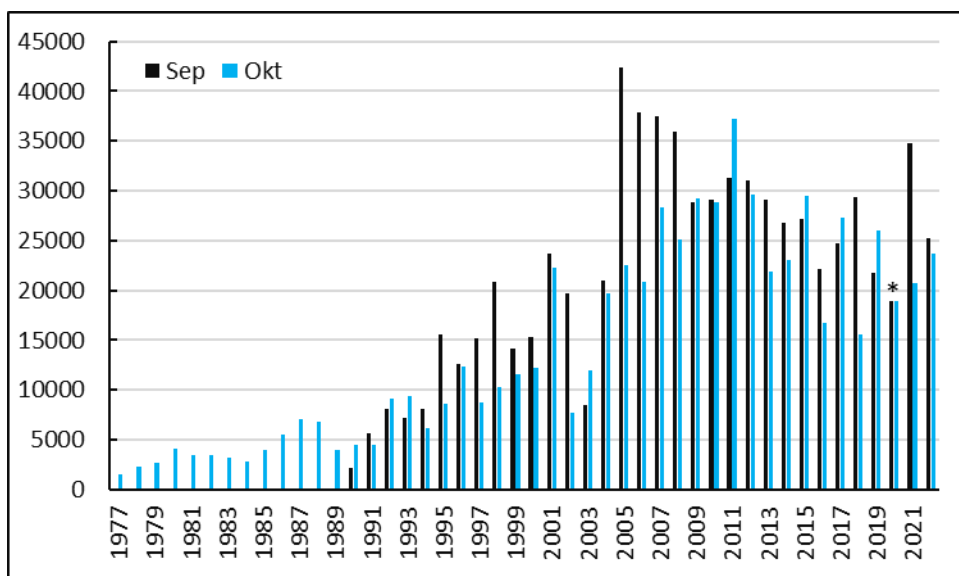
Figur 16. Bläsgåsens *Anser albifrons* utbredning i södra Sverige i oktober 2022.

Kanadagås *Branta canadensis*

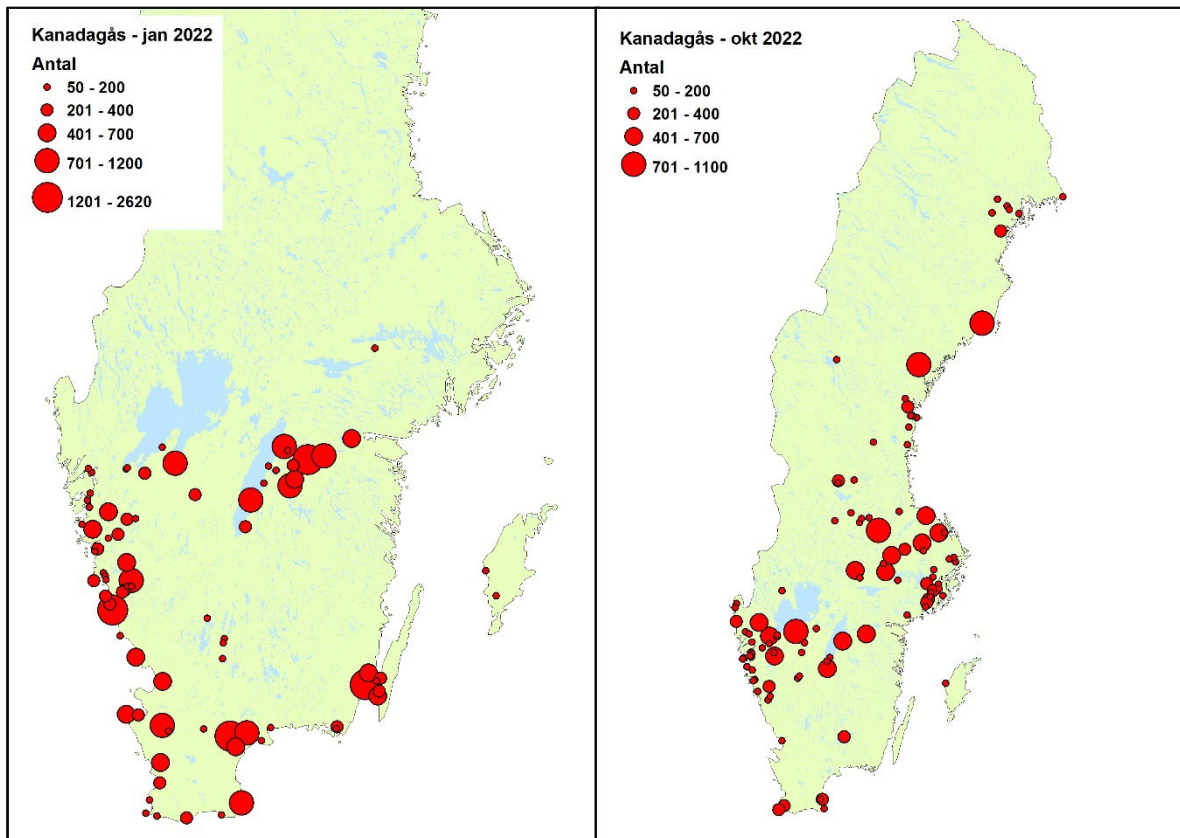
Att få till något som ens liknar heltäckande inventeringar av kanadagås under höstmånaderna är i det närmaste ogörligt då de under den årstiden förekommer spritt över stora delar av landet. I januari räknades 32 296 gäss medan det under september och oktober registrerades 25 258 respektive 23 754 individer (Tabell 1). Antalet övervintrande gäss (Figur 17) ökade fram till slutet av 2000-talet, för att därefter minska till en nivå som varit relativt stabil. Utvecklingen i oktober (Figur 18) har varit likartad. Baserat på bl.a. inventeringarna av kanadagås i oktober visade Liljebäck m.fl. (Wildlife Biology 2021: wlb.00733) att antalet rastande kanadagäss ökade signifikant fram till 2010 för att därefter minska och att denna minskning åtminstone delvis var kopplad till jakt. Till skillnad från övriga gåsararter återfanns en hel del övervintrande kanadagäss i Mellansverige och då främst i Östergötland (Figur 19). Därutöver påträffades de främst i kustnära områden i södra Sverige. I oktober noterades de flesta kanadagässen i Mellansverige, men enstaka större förekomster registrerades även längs norrlandskusten.



Figur 17. Antalet kanadagäss *Branta canadensis* vid januariinventeringarna i Sverige 1978 – 2022. * indikerar att totalantalet baseras på ofullständiga inventeringar.



Figur 18. Antalet kanadagäss *Branta canadensis* i Sverige i september 1990 – 2022 och i oktober 1977 – 2022. * indikerar att totalantalet baseras på ofullständiga inventeringar.



Figur 19. Kanadagåsens *Branta canadensis* utbredning i januari (södra Sverige) och oktober (hela Sverige) 2022.

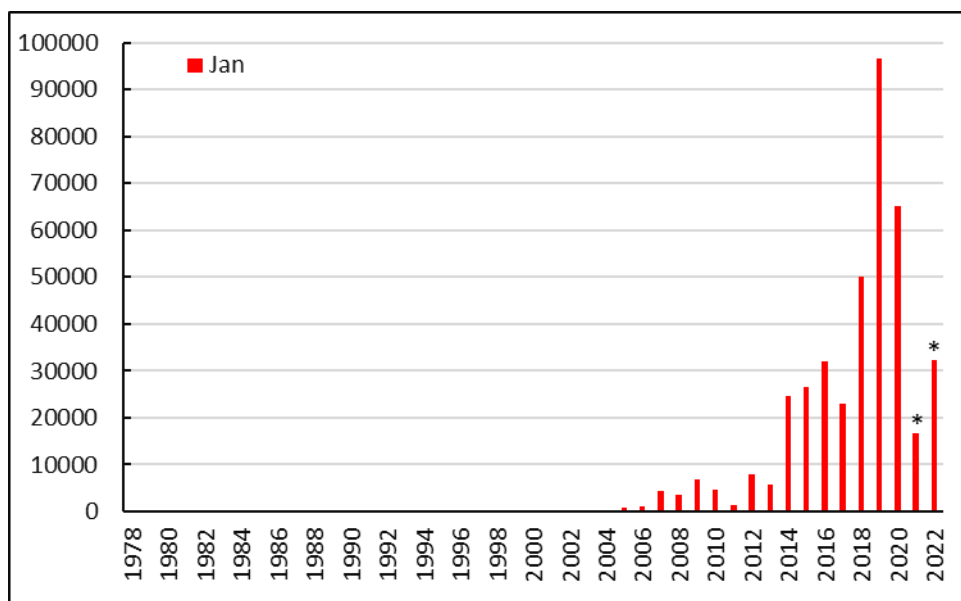
Vitkindad gås *Branta leucopsis*

Förekomsten av vitkindad gås är den som genomgått den mest dramatiska förändringen under inventeringarnas gång. Antalet övervintrande gäss var som mest några hundra fram till 2005, efter dess har det skett en kraftig ökning (Figur 20). År 2019 noterades 97 000 individer, vilket är den högsta noteringen hittills. Antalet för januari 2022 summerades till drygt 32 000 fåglar, men då utan att några egentliga gåsinventeringar genomförts i södra Skåne. En tjuvtitt på vad som rapporterades från detta område i januari 2023, då riktade inventeringar genomfördes, ger följande: ca 90 000 registrerades i området i fråga, dvs nära nog tre gånger så många som totalsumman för hela Sverige 2022.

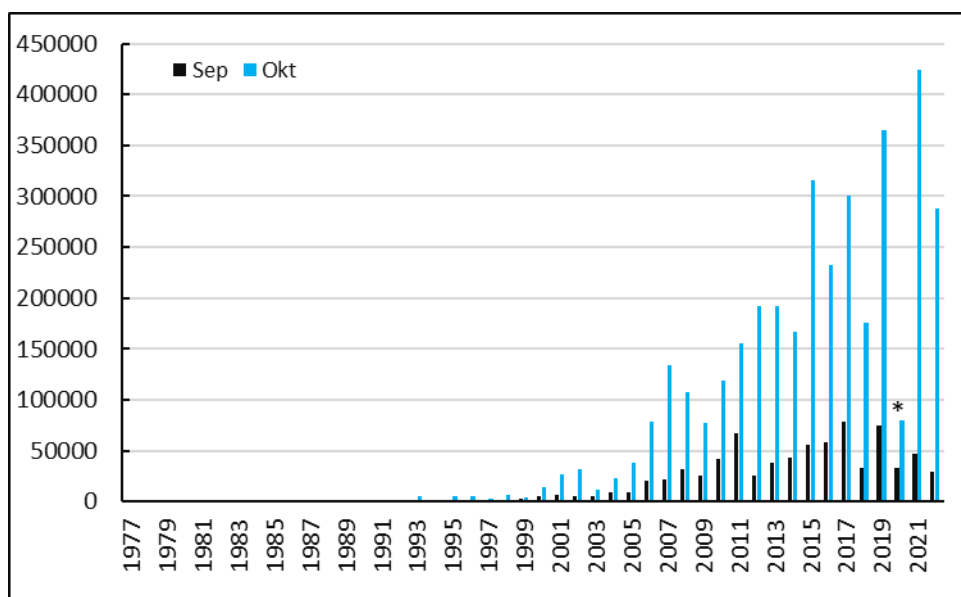
Ökningen av antalet övervintrande gäss kan tillskrivas två faktorer, ökande populationsstorlek och en förskjutning av övervintringsområdet norrut. År 1981 skattades den population som häckar i Ryssland och övervintrar i Västeuropa till under 100 000, knappt 40 år senare (2018) skattades den till 1,4 miljoner – den årliga ökningen under denna period har varit ca 9% (Barnacle goose Russia/Germany & Netherlands population - AEWA status report 1980-2018). I början av 1980-talet övervintrade mer än 90 % av denna population i Nederländerna, år 2018 var andelen nere i 58 %. Under samma period har andelen som övervintrar i Tyskland, Danmark och Sverige ökat. Föga förvånande har även antalet höstrastande vitkindade gäss ökat kraftigt i Sverige (Figur 21). Septembersiffrorna påverkas väsentligt av höstflyttningens förlopp. Vissa år har relativt många gäss anlant från tundran, andra år har färre hunnit komma vid tiden för inventeringen. Liksom i januari observerades det i oktober låga antal fram till början av 2000-talet, efter det har det skett en kraftig ökning. Under de tre senaste åren med kompletta inventeringar i oktober har det registrerats

290 000 till 425 000 rastande individer. Givet en total populationsstorlek på 1,4 miljoner så innebär det att 20–30 % av totalpopulationen rastade samtidigt i oktober i Sverige under de åren.

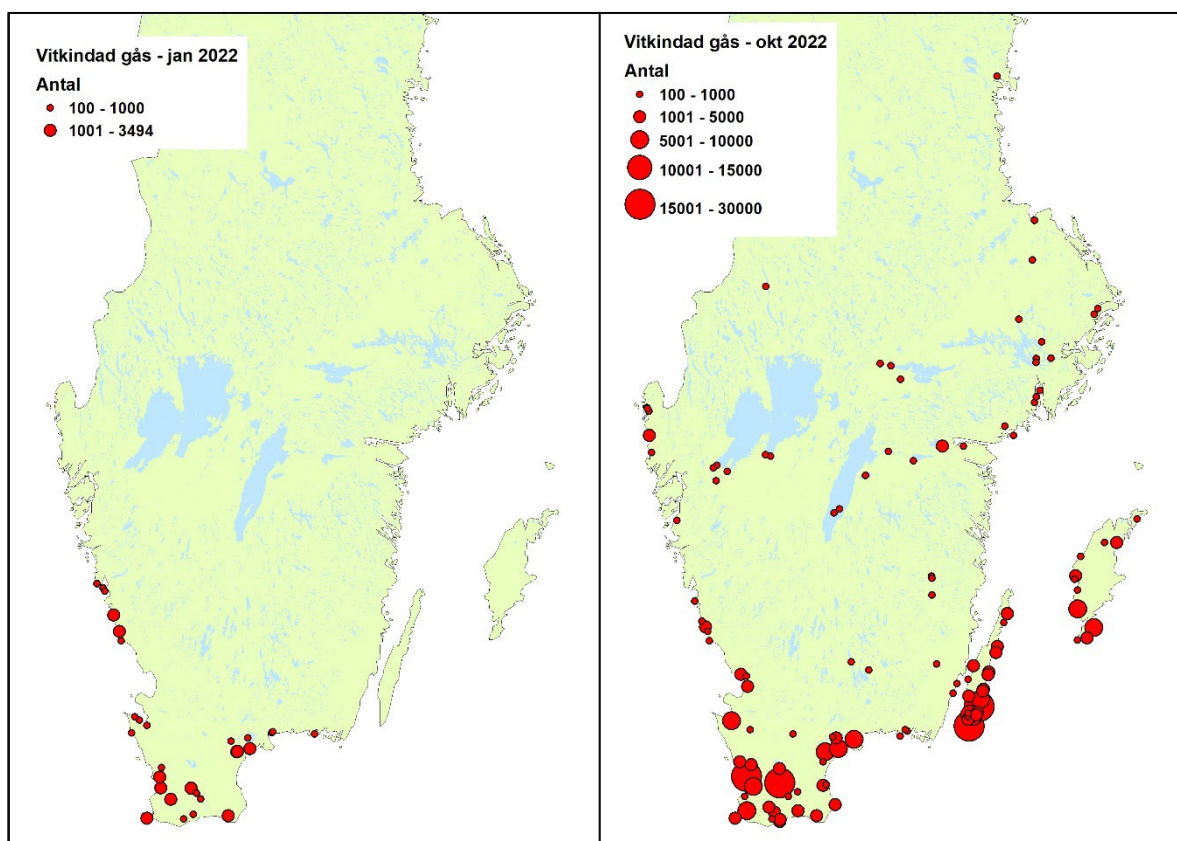
I januari 2022 begränsades förekomsten till södra Sveriges kustområden och till Skåne (Figur 22). I oktober uppträdde flockar av rastande vitkindade gäss ganska spritt i södra Sverige, men de riktigt stora koncentrationerna återfanns på Öland och i Skåne. Av de totalt 288 600 individer som registrerades sågs 118 030 gäss i det förstnämnda landskapet och 100 195 i det sistnämnda.



Figur 20. Antalet vitkindade gäss *Branta leucopsis* vid januariinventeringarna i Sverige 1978 – 2022. * indikerar att totalantalet baseras på ofullständiga inventeringar.



Figur 21. Antalet vitkindade gäss *Branta leucopsis* i Sverige i september 1990 – 2022 och i oktober 1977 – 2022. * indikerar att totalantalet baseras på ofullständiga inventeringar.



Figur 22. Den vitkindade gåsens *Branta leucopsis* utbredning i södra Sverige i januari och oktober 2022.

Ungfågelinventeringar

Under hösten 2022 inventerades ungfåglar av tajgasädgås, grågås och vitkindad gås. Syftet var att beräkna förhållandet mellan gamla och unga fåglar för att få ett mått på respektive arts häckningsframgång. Resultaten från dessa inventeringar presenteras i Tabell 2. Tajgasädgässen räknades främst i Närke och där utgjorde ungfågarna 11,9 % av de kontrollerade fåglarna, resultatet från motsvarande inventering i Småland var snarlikt. Ungfågelräkningar av grågäss utfördes i sju landskap. Under dessa inventeringar åldersbestämde 10 162 gäss (gamla+unga) i 45 flockar. Andelen ungfåglar varierade avsevärt mellan landskapen. I Skåne, Blekinge och Uppland låg andelen ungfåglar på 2,5–4,4 %, i övriga landskap mellan 10,7 och 15,1 %. Andelen ungfåglar totalt hamnade på 5,0 % medan medelvärdet för landskapsandelarna var 8,5 %. Vitkindad gås studerades i tre landskap: i de två sydliga noterades 40,4 respektive 51,0 % ungfåglar vilket kan jämföras med 8,3 % ungfåglar i Västerbotten.

En fråga som måste ställas är om de stora skillnaderna i andelen ungfåglar mellan olika landskap hos grågås och vitkindad gås speglar verkligheten, dvs regionala skillnader i häckningsframgång, eller om stickproven inte varit representativa? På detta finns inget säkert svar, men för dessa två arter krävs inför kommande säsonger att inventeringsmetodik, tidpunkt för inventeringarna och geografiskt urval tänks igenom. Andelen ungfåglar av de arter som inventerats under 2022 ska rapporteras till EGMP (<https://egmp.aewa.info/>). Här förväntas det att respektive rapporterande land ska komma in med årsvisa skattningar av andelen ungfåglar för i landet i stort, dvs ett värde per art och land. Hur Sverige ska lyckas med det för grågås och vitkindad gås, som båda i stort sett häckar i hela landet, är en nöt att knäcka.

Tabell 2. Andel (%) ungfåglar per landskap av totalantalet kontrollerade fåglar (Ind, vuxna + unga) inom landskapet samt det antal flockar som gässen kontrollerats i. "Andel ungfåglar" baseras på totalsummorna för antalet ungfåglar respektive kontrollerade gäss, "Medel" är medelvärdet av landskapsandelarna.

Landskap	Taigasädgås			Grågås			Vitkindad gås		
	Andel	Ind	Flock	Andel	Ind	Flock	Andel	Ind	Flock
Skåne				2,5	6507	15	40,4	166	2
Blekinge				4,3	793	4	51,0	110	2
Småland	11,5	312	1						
Södermanland				15,1	377	2			
Närke	11,9	2538	5	10,7	336	2			
Uppland				4,4	384	2			
Hälsingland				11,1	741	4			
Västerbotten				11,7	1024	16	8,3	193	2
Totalt		2850	6		10162	45		469	6
Andel ungfåglar	11,9			5,0			29,7		
Medel	11,7			8,5			33,2		

Tack

Först av allt, stort tack till alla inventerare som år efter år hjälper till med att inventera gäss. Utan de insatserna skulle denna rapport inte ha kunnat skrivas.

Inventeringarna av sjöfåglar och gäss finansieras av Naturvårdsverket, tema landskap. De riktade gäsinventeringarna av gäss i september och oktober finansierades även de av Naturvårdsverket.

