

Var med i Sjöfågeltaxeringen!

Under det gångna året drog Sveriges Ornitologiska Förening (SOF) – BirdLife Sverige – tillsammans med Svensk Fågeltaxering (SFT) igång ett nytt system för övervakning av fåglar i blöta miljöer.

Projektet är tänkt att bli löpande under många år framöver och syftar till att följa hur antalen av olika våtmarksfåglar i Sverige varierar under häckningstid.

Martin Green

Projektet lanserades under den tidiga våren 2015 under det kanske väl långa namnet Våtmarksfågelinventeringen men har nu fått det mer sammanfattande namnet Sjöfågeltaxeringen.

Namnet har också det förtydligande tillägget Inventering av häckande sjöfåglar i alla former av våtmarker – sjöar, åar, strandängar, småvatten och kuster, för att klargöra att det handlar om fåglar i så gott som alla former av blöta miljöer. Vi hoppas att namnet ska vara enklare att ta till sig för alla, samtidigt som det också ger möjligheter till framtida integrering med andra sjöfågelräkningar som genomförs inom miljöövervakningen under andra tider av året eller riktat mot mer specifika miljöer, dvs. Midvinterinventeringen i januari, Septemberinventeringen i just september månad och den nystartade nationella inventeringen av Häckande kustfåglar.

Sjöfågeltaxeringen är tänkt att ersätta de riksinventeringar av enskilda arter som tidigare genomförts i SOF:s regi och är också ett initiativ från SOF för att föreningen ska bli mer engagerad i den nationella fågelövervakningen. Sjöfågeltaxeringen under häckningstid är i nuläget ett helt ideellt program men med ambitionen att så småningom kunna ingå i den nationella fågelövervakning som SFT driver från Lunds

Universitet på uppdrag av Naturvårdsverket och landets länsstyrelser. Inventeringsformen (se nedan) är också enklare än de flesta andra och ett av syftena är att locka nya inventerare som inte tidigare provat på någon mer systematisk form av fågelräkning.

Rent organisatoriskt är Sjöfågeltaxeringen som sagt ett samarbete mellan SOF och SFT. Grundtanken är att SOF är huvudman för projektet och att föreningen genom sina regionalföreningar ska ansvara för att så många platser som möjligt blir inventerade varje år. Därför kommer SOF successivt att inom regionalföreningarna utse regionalt ansvariga för inventeringen. Den processen påbörjades under 2015 och kommer att fortsätta under kommande år. Tanken är att alla regionalföreningar på sikt ska medverka och att systemet ska bli helt rikstäckande. De regionala föreningarna kan sedan med fördel också involvera de lokala föreningarna, vilket redan skett på flera håll.

Enligt vårt sätt att se det borde Sjöfågeltaxeringen vara en inventeringsform som passar alldeles utmärkt som föreningsverksamhet. SFT:s huvudsakliga roll i det hela är att ta hand om data och på sikt att göra trendanalyser för de arter som räknas. Just här i Skåne, där ju SFT har sin bas

på Lunds Universitet, är det dock en och samma person som har på sig båda dessa hattar. Författaren till denna artikel är med andra ord både ansvarig från SFT:s sida samt regionalt ansvarig för Skåne i stort.

Hur gör man?

Sjöfågeltaxeringen bygger på att man räknar fåglar i och i anslutning till allehanda blöta miljöer. Det tål att trycka extra på just detta, eftersom det visat sig under året att ordet våtmarker många gånger tolkats som om det främst handlar om små, oftast anlagda våtmarker, dammar och viltvatten. Inget fel i sig med det. Just den typen av miljöer ska givetvis vara med, men därmed ska man inte glömma bort alla andra typer av våtmarker såsom sjöar, strandängar, åar och kuststräckor.

Inventeringen genomförs vid ett tillfälle per säsong i maj månad, 10–25 maj i Götaland, och man räknar helt enkelt igenom det man ser på plats och sedan är man färdig. Svårare än så är det inte! En av tankar-

na bakom Sjöfågeltaxeringen är också att just detta är något som de allra flesta fågelintresserade gör ändå; det stora flertalet av oss besöker våtmarker och tittar på fåglar för skojs skull under maj månad. Enda skillnaden mellan det rena nöjesbesöket och ett eventuellt inventeringsbesök blir i så fall att man i det senare fallet räknar alla fåglar av aktuella arter som man ser och hör, fyller i resultaten i ett protokoll och skickar in detta till oss. I övrigt är det rent praktiskt något man ändå hade gjort, d.v.s. besöker våtmarken, sjön, fågeltornet eller vad det må vara och tittar på fåglar. Så varför inte förena nytta med nöje och se till att maximera utbytet av besöket av just den platsen man ändå besöker?

Vid inventerandet ska man räkna alla individer man ser, inte antalet häckande par, av lommar, doppingar, hägrar, skarvar, andfåglar, tranor, sumphöns, vadare, trutar, måsar och tärnor. Vi har också lagt till rovfåglar och kungsfiskare eftersom vi bedömer att de dels är av intresse i sig och



Alla individer av t.ex. doppingar skall räknas. Skäggdopping. Foto: Hans Cronert/Skånska Bilder.

dels inte innebär någon extra ansträngning att räkna. Resultatet är i all enkelhet en lista där man för varje plats och aktuell art summerar hur många individer man räknat ihop samt anger vilken plats man besökt, vid vilket datum och mellan vilka klockslag man räknat. Sen är tanken att man gör samma sak år efter år efter år, från samma plats, vid ungefär samma datum och ungefär samma klockslag. Rutterna är dock inte personliga så en rutt kan tas över av andra om man själv inte har tillfälle att göra återbesök under kommande år. Man kan också vara flera som delar på en rutt, turas om eller räknar tillsammans. Därmed fungerar denna inventering bra även som en rent social aktivitet.

Det finns i grunden två olika sätt att lägga upp sina rutter, antingen gör man en punkttrutt där man står stilla och räknar allt man ser och hör av aktuella arter från fasta punkter, eller också går man en "slinga" där man räknar kontinuerligt samtidigt som man på bästa sätt försöker undvika att räkna enskilda individer mer än en gång. Givetvis är den senare varianten något besvärligare än den första, men båda formerna är i grunden ganska enkla. I sin allra enklaste form kan en punkttrutt bestå av endast en punkt, t.ex. i ett fågeltorn eller på annan utsiktsplats, varifrån man räknar det som är aktuellt.

Vid platser med långa avstånd behöver man tubkikare för att genomföra inventeringen, vid besök av små våtmarker kan man många gånger klara sig med handkikare. Vår bedömning är att de flesta fågelintresserade som har kikar på fåglar ett tag kan vara med i denna inventeringsform. Man behöver heller inte klara av att känna igen alla fågelarter som finns, så länge man klarar huvuddelen av de arter som är aktuella här. Det är ju trots allt en inventering som bygger på att man i de flesta fall ser huvuddelen av de fåglar som ingår. Det är

t.o.m. en inventeringsform där det finns tid och möjlighet att konsultera en fågelbok om så skulle behövas.

Mer detaljerade metodbeskrivningar hittar ni på SFT:s hemsida <http://www.fageltaxering.lu.se/inventera/metoder/vatmarksrutter> och inom kort även på <http://birdlife.se> samt på <http://skof.se>

Den gångna säsongen nationellt

Startåret 2015 har blivit något av en lite kaotisk succé, kaotisk enbart eftersom när något är nytt kan det bli lite rörigt innan alla bitar faller på plats. I ett samarbete med flera inblandade tar det också en stund innan rutinerna sätter sig. Succé eftersom det räknats fåglar på så många platser och eftersom årets resultat ger en stark känsla av att det här kan bli riktigt, riktigt bra när det fått växa till sig!

På flera håll i landet har man från de regionala (och lokala) föreningarna satsat ordentligt på denna inventering, på andra håll har man startat lite försiktigt och på ytterligare en del håll har man inte kommit igång ännu. Resultat från året droppar fortfarande in men gissningsvis har det mesta som gjorts i år nu avrapporterats. Totalt har 154 rutter inrapporterats från landet totalt sett. Dessa kommer från 12 av Sveriges 25 landskap (11 av 21 län) från Skåne i söder till Norrbotten i norr. De regionala föreningar som satsat hårdast och därmed står med flest rutter är Sörmland (59 rutter), Skåne (28 rutter), Västergötland (27) och Östergötland (21). I ärlighetens namn ska villigt erkännas att satsningen inte har varit särskilt hård i Skåne utan här har mycket "gått av sig självt", men övriga nämnda landskap har storsatsat i verklig bemärkelse.

Av de 154 rutterna har 124 gjorts i inlandet och 30 vid kusten. De flesta rutterna har varit punkttrutter (136), men även en del slingor har gjorts (18). De allra flesta

rutterna har utgjorts av en eller två punkter, och totalt har 342 punkter räknats, varav 28 belägna i olika fågeltorn eller på observationsplattformar. Som nämns ovan har en stor andel av alla rutter (och punkter och slingor) täckt små anlagda våtmarker. Dessa står för hela 52 % av alla rutter. Rutter i anslutning till sjöar utgör 23 % av totalantalet och då bör man nämna att det är förhållandevis få av de riktiga fågelsjöarna som ingår i någon större omfattning här. Blott 19 % av rutterna har gjorts vid kusten. Strandängsområden utgör slutligen 7 % av antalet gjorda rutter. Här önskar vi givetvis behålla och öka det stora antalet rutter som täcker småvatten, men vi vill även starkt uppmana till ökat räknande i anslutning till andra blöta miljöer.

Inventeringen har precis som förväntat nått många nya inventerare och ungefär 2/3 av de personer som har deltagit har inte tidigare inventerat fåglar inom något

av SFT:s system. Extra glädjande är också att andelen kvinnor som deltagit är betydligt högre, 22 %, än inom våra tidigare inventeringar. Det är vår ambition att den procentsatsen ska bli ännu högre framöver!

På de 154 rutterna har det inräknats drygt 33 000 fågelindivider av 83 arter bland de grupper som är aktuella. Detta överträffar alla förväntningar och särskilt kul är mycket goda summor för flera arter som täcks dåligt eller inte alls i SFT:s andra inventeringar. Allra talrikast var, kanske inte helt oväntat, skrattmåsen med nästan 9 000 individer. Ytterligare fem arter inräknades i fyrsiffriga antal; grågås, stor-skarv, gräsand, knipa och silvertärna.

Vår bedömning så här efter den allra första säsongen är att de data som insamlas inom Sjöfågeltaxeringen kommer att räcka gott till att beräkna trender för ett stort antal av de aktuella arterna. Om projektet får växa så som vi hoppas och därmed blir



Inte oväntat var skrattmåsen vanligast. Foto: Anders Åkesson.

Tabell 1. Antalet individer av några av de mer intressanta arterna vid de nationella räkningarna.

Art	Summa 2015
Storlom	61
Skäggdopping	726
Gråhakedopping	76
Svarthakedopping	163
Smådopping	24
Ärta	30
Snatterand	239
Skedand	87
Brunand	61
Havsörn	83
Brun kärrhök	61
Fiskgjuse	47
Rörhöna	34
Sothöna	721
Skräntärna	78
Fisktärna	740
Silvertärna	1279

både rikstäckande och täckande när det gäller olika former av blöta miljöer, tror vi dessutom att det framöver kommer att bli möjligt att beräkna trender inte bara för de olika arterna utan även för vissa arter uppdelat på olika typer av blöta miljöer. Potentialen är helt enkelt stor och vi tror att detta system har alla förutsättningar att bli något riktigt bra som dessutom täcker en tämligen stor tidigare lucka inom den svenska fågelövervakningen.

I Tabell 1 visas ett urval av de nationella summorna för några av de mer intressanta arterna under året.

Den gångna säsongen i Skåne

Från Skåne har resultat kommit in från 28 rutter, 27 i inlandet och en vid kusten. Liksom nationellt var huvuddelen (22 rutter) punktutter, och de flesta av dessa (17 rutter) innehöll 1-2 punkter. Sex slingor har inrapporterats. Dominansen för små, anlagda våtmarker var ännu större i Skåne

än på riksnivå, då 71 % av rutterna eller 76 % av punkterna och slingorna genomfördes vid just små våtmarker hos oss. Ett fåtal rutter omfattade sjöar, men notabelt är att flertalet av de kända fågelsjöarna inte verkar ha inventerats. Fyra fågeltorn eller obsplattformar ingår i materialet från 2015. Var det har räknats sjöfåglar i Skåne framgår av kartan i Figur 1.

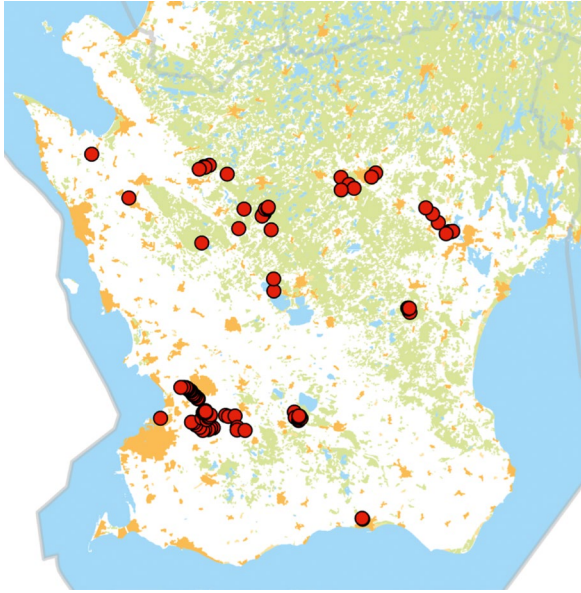
Delar man landskapet i fyra delar så genomfördes sju rutter i sydväst, 14 i nordväst, sex i nordost och en i sydost. Sett till antalet räkningspunkter och slingor var det i sydväst som flest räkningar genomfördes.

På de skånska rutterna inräknades närmare 5 000 fågelindivider av 55 olika aktuella arter. Även här toppar skrattmåsen med närmare 1300 individer, men även grågåsen inräknades i mer än 1000 individer. Gräsand, knipa, sothöna, knölsvan, skäggdopping, gråtrut, vigg, gravand och tofsvipa noterades alla med summor på mellan 100 och drygt 400 individer. För resterande arter blev summorna lägre, men de ger ändå förhoppningar om att trender på regional nivå kommer att kunna beräknas för ett stort antal arter knutna till våta miljöer.

I Tabell 2 visas summorna för några av de mer intressanta arterna i Skåne 2015.

Tabell 2. Antalet individer av några av de mer intressanta arterna vid räkningarna i Skåne 2015.

Art	Summa 2015
Skäggdopping	199
Gråhakedopping	46
Smådopping	9
Snatterand	6
Skedand	4
Rörhöna	21
Sothöna	235
Skärfläcka	34



Figur 1. Räkningpunkternas fördelning i Skåne.

Önskelista inför 2016

Inför 2016 har vi stora förhoppningar om att Sjöfågeltaxeringen kan och ska växa, både nationellt och regionalt här i Skåne. Vi har därför satt ihop en liten önskelista över olika sätt på vilka både enskilda medlemmar och lokala föreningar ska kunna engagera sig i projektet. Önskelistan återfinns i kortform i rutan här intill, men förklaras mer i detalj nedan.

Det allra första och enklaste sättet är om lokalklubbarna kunde organisera så att samtliga Skånes fågeltorn och observatörplattformar som ligger i anslutning till blöta miljöer (i praktiken de allra flesta) ingick i inventeringen. Detta skulle med fördel kunna göras genom regelrätta föreringsverksamheter eller också bara genom att boka in inventerare till respektive torn eller plattform. Här handlar det då om den allra enklaste formen av inventering där man enbart räknar från en enda punkt (tornet/plattformen) såtillvida att man inte besöker flera platser på en och samma dag.

Något överlappande med ovanstående och även med nästa punkt, är önskemålet om att få samtliga klassiska fågelsjöar inventerade. Även här skulle lokalföreningarna kunna vara behjälpliga genom att se till att de fågelsjöar som finns inom respektive klubbs verksamhetsområde inventeras.

Nästa steg att satsa på är att få så många som möjligt av de större sjöarna i Skåne inventerade. Skåne har fler sjöar än vad många tror, men kan ändå inte direkt klassas som ett sjörikt landskap. Därmed verkar det högst överkomligt att med någorlunda regelbundenhet kunna besöka och inventera i alla fall de större sjöarna. Lite beroende på hur man räknar har Skåne

Sjöfågeltaxeringens önskelista inför 2016

1. Alla fågeltorn och observatörplattformar
2. Alla klassiska fågelsjöar
3. Så många av Skånes ca 45 större sjöar som möjligt
4. Rutter bestående av upp till 20 små våtmarker
5. Kuststräckor

ca 45 större sjöar. Vid dessa kan man lägga ut punkter så att man kan spana av hela sjöarnas vattenytor och därmed räkna de fåglar som finns där. En inventering av en sjö kan därmed bestå av en rutt med en eller flera punkter beroende på vad som behövs. Även här skulle lokalklubbar kunna bidra aktivt med att hitta hugade inventerare i sina områden för att se till att få sina sjöar inventerade.

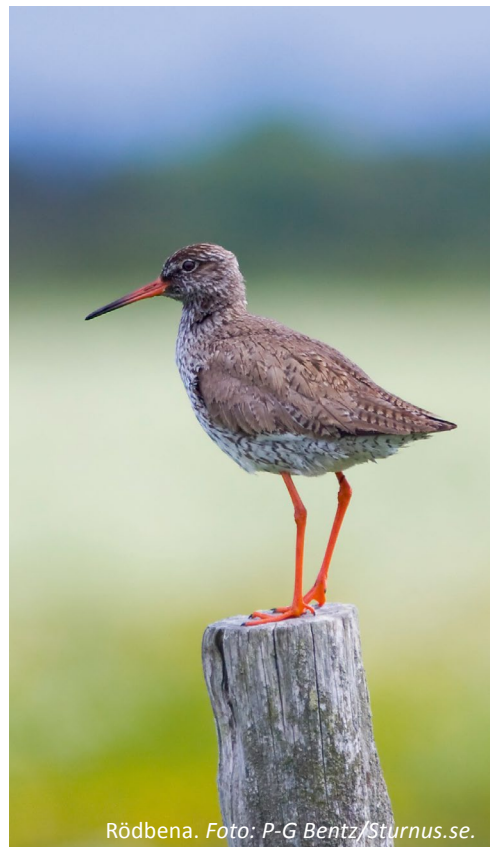
Redan i år har ett fåtal personer startat punktrutter som består av att de besöker upp till 20 små våtmarker under en dag, i en och samma rutt. Skåne har under senare år fått ett stort tillskott av (åter-) anlagda småvatten, en miljö som är oerhört viktig för många doppingar och andra fåglar. Vi ser hemskt gärna att fler startar rutter av den här typen, inte minst för att få god täckning av doppingarna men även för flera andra arter.

Det sista önskemålet är rutter som försöker täcka sammanhängande kuststräckor. Genom att lägga ut punkter längs kusten kan man effektivt göra totalräkningar av långa sträckor, en metod som framgångsrikt används inom sjöfågelräkningar under andra tider av året. Denna variant är givetvis lite krångligare och mer krävande än de ovanstående momenten men ändå fullt genomförbar för dem som är lite mer drivna fågelräknare. Längs Skånes kuster är detta i första hand aktuellt i runt Bjärehalvön-Skalderviken-Kullaberg-ner till Helsingborg, i Lund-åkra- och Lommabukterna, från Lernacken söderut via Foteviken och runt hela Falsterbonäset, samt vid Äspet och längs sträckan Fårabäck-Valje i nordost. Runt Falsterbonäset räknar redan Falsterbo fågelstation varje vecka året runt och givetvis har vi tänkt oss att de räkningarna från aktuell period ska ingå i det här systemet, men längs övriga kuststräckor behövs nya hugade inventerare.

Skulle vi lyckas med att få igång inventering enligt alla dessa olika sätt framöver, skulle vi få en fantastiskt god möjlighet till att följa hur de skånska sjöfågelpopulationerna utvecklas! Så alla medlemmar, anmäl er själva som inventerare, hör med din lokalförening på vilket sätt din förening kan vara med i Sjöfågeltaxeringen, och ut och räkna sjöfåglar i maj månad!

För frågor, mer information, ruttbokning m.m. kontakta:

Martin Green
Ekologihuset
223 62 Lund
martin.green@biol.lu.se
fageltaxering@biol.lu.se
046-222 38 16



Rödbena. Foto: P-G Bentz/Sturnus.se.